

# Spaarnwoude natuurversterking

Voorstel uitwerking natuurversterking in natuur- en recreatiegebied Spaarnwoude



G&G-rapport 2021-20



**Van der Goes en Groot**  
ecologisch onderzoeks- en adviesbureau





# Spaarnwoude natuurversterking

Voorstel uitwerking natuurversterking in natuur- en recreatiegebied  
Spaarnwoude



<b>Datum</b>	24 november 2023
<b>Versie</b>	V6

Gecontroleerd door: R. Mengers.



**Van der Goes en Groot**  
*ecologisch onderzoeks- en adviesbureau*

Bovendijk 35-G

2295 RV Kwintsheul

Hazenkoog 35-A

1822 BS Alkmaar

[www.vandergoesengroot.nl](http://www.vandergoesengroot.nl)

## Inhoudsopgave

<b>1</b>	<b>Inleiding</b>	<b>5</b>
1.1	Aanleiding en doel .....	5
1.2	Het gebied.....	7
1.3	Leeswijzer .....	8
<b>2</b>	<b>Uitgangspunten en thema's</b>	<b>9</b>
2.1	Uitgangspunten .....	9
2.1.1	1. Omgrenzing en oppervlakte .....	9
2.1.2	2. Haalbaarheid .....	9
2.1.3	3. Beleid en soorten .....	10
2.1.4	4. Verzachten knelpunten .....	11
2.1.5	5. Belemmering evenementen.....	11
2.2	Thema's.....	11
2.2.1	Ruimte voor water.....	11
2.2.2	Afsluiten .....	12
2.2.3	Kruidenrijkdom en diversiteit.....	12
2.2.4	Verbinding .....	13
2.2.5	Rust	14
<b>3</b>	<b>Natuurversterking</b>	<b>16</b>
3.1	Ruimte voor water.....	16
3.1.1	Deeltraject 1 .....	17
3.1.2	Deeltraject 2 .....	18
3.1.3	Deeltraject 3, 4 en 5 .....	18
3.1.4	Deeltraject 6.....	19
3.1.5	Deeltraject 8.....	20
3.2	Afsluiten.....	21
3.3	Kruidenrijkdom en diversiteit.....	22
3.4	Verbinden .....	23
3.5	Rust .....	25

<b>4</b>	<b>Samenvatting</b>	<b>26</b>
<b>5</b>	<b>Aanbevolen en geraadpleegde literatuur</b>	<b>29</b>
<b>6</b>	<b>Bijlagen</b>	<b>30</b>



# 1 Inleiding

## 1.1 Aanleiding en doel

De gemeente Velsen is bezig met de voorbereiding van een herzien bestemmingsplan voor het recreatie- en natuurgebied Spaarnwoude, het 'Paraplubestemmingsplan Spaarnwoude - Evenementen'.

De locatie is gelegen in deze gemeente, in de Provincie Noord-Holland.

In 2019 heeft bureau Van der Goes en Groot de nieuwe plannen die mogelijk worden gemaakt in het nieuwe bestemmingsplan getoetst aan de natuurwetgeving (DE BEER, 2019). Er werd in het bijzonder gevraagd om een toetsing naar gevolgen voor het Natuur Netwerk Nederland (NNN). Een groot deel van Spaarnwoude valt onder het beschermingsregime van dit gebiedennetwerk. In 2023 is de toetsing geactualiseerd.

Naast bepalingen van het NNN is ook gekeken naar soortbescherming en gebiedsbescherming opgenomen in de Wet natuurbescherming (Wnb).

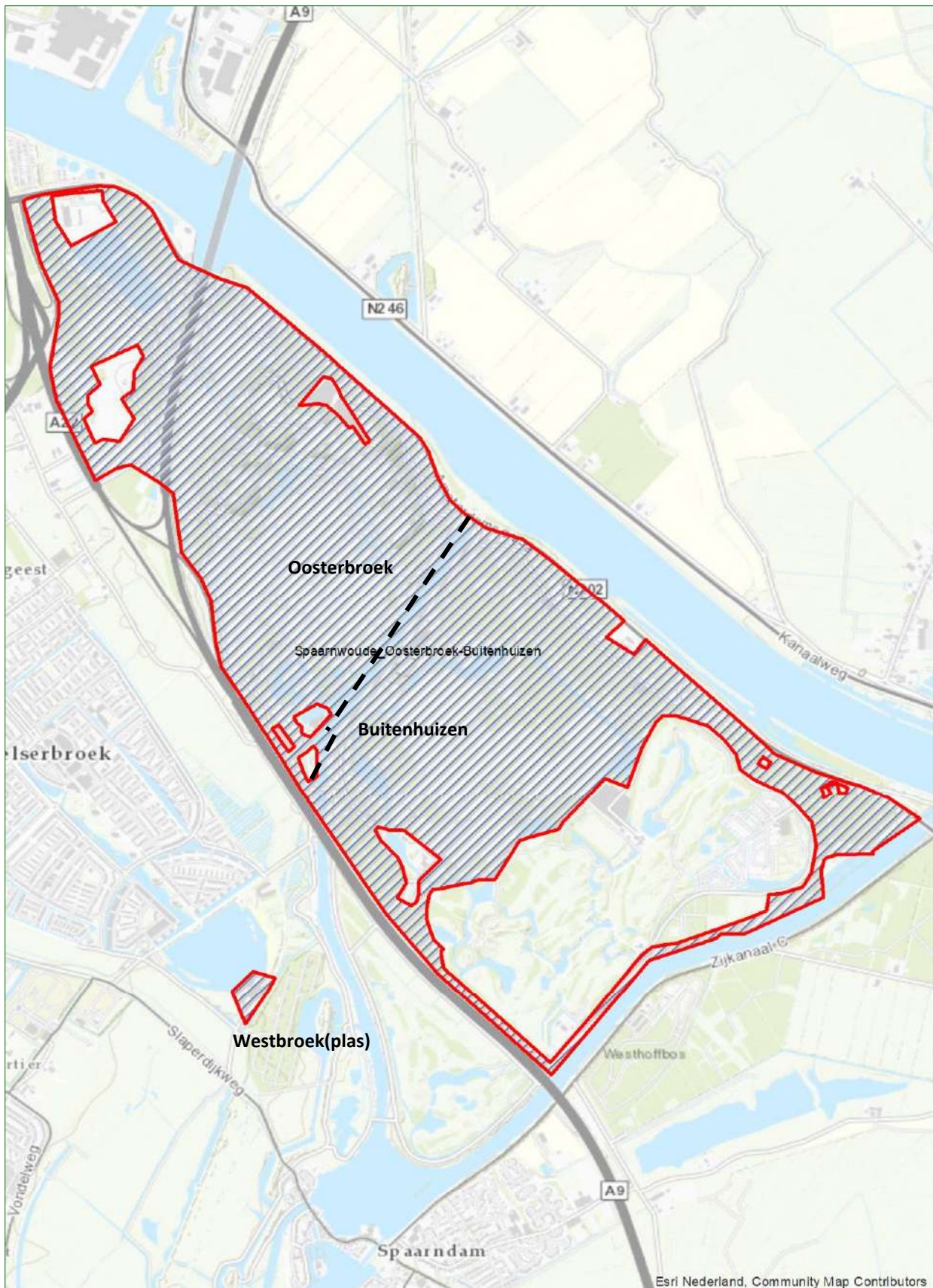
De belangrijkste uitkomsten van de toetsing was dat beoogde recreatieve ontwikkeling in het gebied mogelijk is, mits deze in harmonie wordt gepland met verdere uitwerking van 'wezenlijke kenmerken en waarden' van het NNN-gebied.

In onderliggend 'natuurversterkingsplan' worden voorstellen gedaan om de natuurkwaliteit van het gebied te verhogen en daarmee de ontwikkeling van Spaarnwoude als recreatiegebied harmonieus mee te laten lopen met de ontwikkeling van de natuurkwaliteit van het gebied.

Na goedkeuring door bevoegd gezag zal het plan verder worden uitgewerkt en als basis dienen voor het uitvoeren van benodigde maatregelen en ingrepen.

De uitvoering wordt geborgd door het opnemen van de maatregelen in het beheerplan van het Recreatieschap. Door het uitvoeren van de plannen is de uitvoerbaarheid van het bestemmingsplan op de onderdelen soortenbescherming en gebiedsbescherming aangetoond.

Het plan is gebaseerd op een literatuurstudie en een afgelegd veldbezoek op 15 april 2021.



**Figuur 1.**  
Ligging van het gebied Spaarnwoude (rood omrand).



## 1.2 Het gebied

In Figuur 1 op de vorige pagina is de ligging van het plangebied aangegeven. Het plangebied bestaat uit drie delen: Oosterbroek, Buitenhuizen en de Westbroekplas.

Het recreatiegebied Spaarnwoude kent een parkachtige structuur met bospercelen, smalle houtopstanden en bosplantsoenen die worden afgewisseld door speel- en ligweides, weilanden en watergangen en -partijen. De autosnelweg A9 ligt aan de zuidwestzijde van beide deelgebieden Oosterbroek en Buitenhuizen en doorsnijdt later het westelijk deel van Oosterbroek. Aan de noordzijde van beide gebieden ligt de Amsterdamse weg, een provinciale weg die het verder noordelijk gelegen Noordzeekanaal flankiert.

Het hele gebied is ingericht ten behoeve van recreatie en de recreatiedruk is er hoog. Er liggen diverse hoge heuvels in het gebied, voormalige, afgedekte vuilstortplaatsen. Op de noordflank van één van deze heuvels ligt de overdekte skibaan Snow Planet. Aan de oostzijde van Buitenhuizen ligt een huisjespark/bungalowpark en een grote openbare golfbaan (geen onderdeel van het plangebied).



*Aan de uiterste westrand van Spaarnwoude komt schoon water uit de landgoederenzone van Velsen en indirect uit de duinen, ingestroomd.*

Het gehele gebied is doorsneden met ruit-, wandel- en fietspaden, er zijn mountainbike-routes en hier en daar autowegen. Sinds reeds 25 jaar worden er ook grote evenementen zoals het bekende 'Dance Valley' georganiseerd.

De bodem in het plangebied bestaat uit voedselrijke klei en is relatief vochtig. Het gebied herbergt daarom vochtige tot natte graslanden, ruigtevegetaties, riet- en moeras, struweel en veelal vochtig loofbos. Daarnaast komt er een aanzienlijk oppervlak aan gegraven wateren voor in de vorm van natte greppels, sloten, een kanaal (Zijkanaal B) en meertjes. Deze wateren zijn voedselrijk en soms enigszins brak tot zout. Deelgebied Oosterbroek ondervindt naast brakke kwel aan de noordzijde de invloed van zoet water via duinrellen die via duikers aan de westzijde het gebied binnenstromen.

Voor een meer uitgebreide beschrijving van de aanwezige biotopen wordt verwezen naar DE BEER, 2019, GEACTUALISEERD IN 2023.

### 1.3 Leeswijzer

In hoofdstuk 2 worden de uitgangspunten bepaald op grond waarvan natuurwaarden kunnen worden versterkt in Spaarnwoude en tevens wordt aangegeven welke thema's op grond hiervan zijn onderscheiden.

In hoofdstuk 3 worden de vijf thema's uitgewerkt waarbij in wordt gegaan op locatie en grootte.

In hoofdstuk 4 wordt een korte samenvatting gegeven.

In de bijlages worden relevante bijbehorende stukken gepresenteerd.

## 2 Uitgangspunten en thema's

### 2.1 Uitgangspunten

Voor de benodigde positieve uitwerking van de plannen en het bepalen van voorstellen die met 'minste moeite' het grootste resultaat behalen zijn vooraf een aantal (onderling verweven) uitgangspunten geformuleerd. De uiteindelijke voorstellen betreffen zowel inrichting- als beheer.

- ♣ 1. Voorstellen moeten concreet en duidelijk zijn, zoveel mogelijk met bijbehorende locaties en oppervlakten.
- ♣ 2. De voorgestelde ingrepen en beheersaspecten moeten praktisch uitvoerbaar zijn.
- ♣ 3. De voorstellen t.b.v. natuurontwikkeling sluiten aan bij beleidsstukken en wetgeving voor het gebied, met name die met betrekking tot aanwijzing als 'NNN-gebied'.
- ♣ 4. De voorstellen mitigeren zoveel als mogelijk hetgeen dat wordt mogelijk gemaakt door de verdere recreatieve ontwikkeling van het gebied ('knelpunten') en de voorgestelde ingrepen of beheergebieden liggen zo dicht mogelijk bij de gebieden met (extra) recreatieve ontwikkeling.
- ♣ 5. De uitwerking van de plannen voor natuurlijke ontwikkeling leidt niet tot verwachte vestiging van beschermde soorten zodanig dat naastgelegen evenementen belemmerd worden in de uitvoer.

Hieronder worden deze uitgangspunten nader uitgewerkt.

#### 2.1.1 1. Omgrenzing en oppervlakte

Op grond van het veldbezoek in 2021 en ook reeds bij de toetsing in 2019 zijn een aantal locaties gevonden met mogelijkheden tot verbetering of locaties die direct worden geschaad door recreatieve ontwikkeling. Door locaties precies aan te geven en beoogde grootte van de natuurontwikkelingsgebieden aan te geven wordt aangesloten bij het oplossen van knelpunten uit punt 4 en wordt tevens duidelijk welke omvang maatregelen moeten hebben om voldoende tegenwicht te bieden aan negatieve gevolgen van extra recreatieve druk.

#### 2.1.2 2. Haalbaarheid

Het punt van de haalbaarheid sluit aan bij het streven met zo min mogelijk moeite het grootste resultaat te halen. Het vergroot uiteraard de kans dat het plan wordt uitgevoerd en de recreatieve ontwikkeling mogelijk is.

### 2.1.3 3. Beleid en soorten

Het belangrijkste gebiedsbeleid van het gebied komt voort uit de regelgeving van het Natuurnetwerk Nederland (NNN).

De te beschermen waarden onder dit beschermingsregime worden geformuleerd als 'wezenlijke kenmerken en waarden'. Deze waarden zijn voor Spaarnwoude uitgeschreven in het beleidsdocument van de provincie Noord Holland van het gebied 'Oosterbroek en Buitenhuisen' met gebiedscode Z6, zie Bijlage 1.

Spaarnwoude betreft op grond van het document:

- ♣ Recreatief mede-gebruikt gebied met bufferfunctie in een groene setting.
- ♣ Gebied met een open 'oud Noord Hollandse' kleipolder met extensieve graslanden en water met verlandingsituaties.

Het gebied wordt qua natuurwaarden gekenmerkt door:

- ♣ Plaatselijk goede waterkwaliteit mede door instromende duinrellen.
- ♣ Voorkomen van open graslanden (N12.02 Kruiden- en faunarijk grasland) dat wordt doorsneden door sloten met helder water.
- ♣ Moeraszones en plassen met belang voor moeras- en rietvogels.
- ♣ Besloten bos en parklandschap met recreatief medegebruik.
- ♣ Brakke kwelzones langs het Noordzeekanaal.

Bij de toekomstige ontwikkeling zijn er mogelijkheden door:

- ♣ Ontwikkeling meer robuustere structuur van open water en (brak) moeras met de huidige wateren met goede waterkwaliteit als basis.
- ♣ Extensief beheerde graslanden in relatie met meer bloemrijke zoom-mantelvegetaties en bloemrijke ruigten rond de bossen.

Voor een uitgebreide beschrijving van de voorkomende soorten wordt verwezen naar DE BEER, 2019.

De voorkomende soorten worden verondersteld uit te kunnen wijken voor recreatieve activiteit en het vóórkomen van de soorten is reeds grotendeels 'gevormd' doordat het gebied intensief recreatief wordt medegebruikt. Het is door toenemende activiteit echter wenselijk dat rust en uitwijkmogelijkheden gegarandeerd blijven. Een goede ecologische structuur met robuuste ecologische verbindingen tussen de verschillende gebiedsdelen is daarbij belangrijk.



#### 2.1.4 4. Verzachten knelpunten

In de toetsing van DE BEER, 2019 worden een aantal knelpunten genoemd die kunnen optreden bij (extra) recreatieve activiteit.

De belangrijkste zijn (tijdelijk) verlies van areaal tijdens evenementen en opbouwwerkzaamheden omdat terreindelen (tijdelijk) niet geschikt zijn als leefgebied en versnippering doordat populaties tijdelijk worden gescheiden. -Deze knelpunten ontstaan voornamelijk door storingsbronnen als geluid, mechanische effecten, licht en optische verstoring.

#### 2.1.5 5. Belemmering evenementen

De uitwerking van de maatregelen moet niet leiden tot zodanige vestiging van beschermde soorten zoals vogels of zoogdieren, dat hierdoor belemmeringen ontstaan voor de te houden evenementen op korte afstand daarvan.

### 2.2 Thema's

Op grond van de in §2.1 gestelde uitgangspunten zijn een aantal thema's bepaald die zijn uitgewerkt tijdens het veldbezoek. De hierna genoemde thema's komen ook terug in twee studies die zijn uitgevoerd door bureau B&D Natuuradvies (BESTEMAN, 2020, BESTEMAN ET AL., 2021).

- ♣ Ruimte voor water
- ♣ Afsluiten
- ♣ Kruidenrijkdom en diversiteit
- ♣ Verbinding
- ♣ Rust

Hieronder een korte beschrijving van de thema's.

#### 2.2.1 Ruimte voor water

Dit thema sluit aan bij uitgangspunt 3 en het beleidspunt uit NNN van schoon en helder water dat in een meer robuuste structuur met begeleidende bloemrijke graslanden en moerassige terreindelen in het landschap uitgelicht kan worden. dit aspect wordt ook expliciet genoemd in BESTEMAN, 2021.

Het voorstel is een opvallende duinrel in Oosterbroek te selecteren in het landschap en deze zoveel mogelijk uit te lichten. De waterkwaliteit van de rel kan wellicht plaatselijk verbeterd worden door baggeren, de oevers worden zoveel als mogelijk natuurvriendelijk gemaakt zodat een moerassige kruidenrijke oever tot ontwikkeling



*Aangevoerd duinzand op de bodem van een duinrel in Oosterbroek.*

kan komen en naastgelegen grasland wordt niet meer of zeer licht bemest en extensief gemaaid.

### 2.2.2 Afsluiten

Dit thema sluit aan bij het NNN-beleid om harde grenzen tussen bos en laag begroeide delen te voorkómen zodat een geleidelijke zoommantelvegetatie ontwikkelt met dekking en nectarplanten die mogelijkheden biedt aan zoogdieren en insecten.

Dergelijke zoomvegetaties met veelal dichte (stekel)struiken zoals meidoorn en Sleedoorn zorgen er tevens voor dat achterliggend bos wordt afgesloten voor honden en mensen en slechter te overzien is van buitenaf, waardoor dit ‘veiliger’ en rustiger wordt en er op deze manier veel meer areaal wordt ‘gewonnen’ dan alleen met het creëren van de mantelvegetatie.

In het geval van de beoogde recreatie-ontwikkeling is het interessant te kijken naar bosdelen in de nabijheid van te ontwikkelen gebieden.

### 2.2.3 Kruidenrijkdom en diversiteit

Dit thema sluit aan bij het beleidspunt uit NNN dat kruidenrijk en faunarijk grasland kan/moet worden ontwikkeld, liefst in samenhang met schoon water (zie thema ‘ruimte voor water’).

Het verhogen van de diversiteit van graslanden door verminderde mestgift en extensiever maaibeheer zal zoveel als mogelijk in het westelijke deel worden gerealiseerd waardoor de daar aanwezige duinrellen minder worden belast met vervuiling.

Er werd in 2019 geconstateerd dat graslanden soms intensief worden gemaaid en beheerd, waarbij zelfs distels en mogelijk andere onkruiden werden gespoten.

Los van dit thema zal bij het afsluiten of verlengen van pachtcontracten en bij ander gebruik van gronden door andere eigenaars het gebruik van pesticiden en herbiciden alsmede zware mestgift worden tegengegaan. Dit gebruik past niet met andere natuurdoelstellingen en is destructief daarvoor.

Op graslanden die in gebruik zijn om te parkeren of graslanden met intensief gebruik voor evenementen zal enige bemesting en intensief beheer plaatselijk noodzakelijk zijn.

#### 2.2.4 **Verbinding**

Verbinding en Rust (§ 2.2.5) sluiten aan bij het gegeven dat extra recreatie en activiteit kan zorgen voor vermindering van rust en de behoefte uit te wijken. Het natuur- en recreatiegebied Spaarnwoude bestaat uit twee delen, Oosterbroek en Buitenhuizen, die onderling zeer hard gescheiden worden door het brede Zijkanaal B.

Dit zeer brede water is lastig te passeren voor insecten, amfibieën en zoogdieren en uitwijken van het ene deelgebied naar het andere is moeilijk. Het is belangrijk op de drie punten waar het zijkanaal kan worden gepasseerd, aandacht te schenken aan de verbindende functie en hierdoor het creëren van dekking of anderszins natuurlijk biotoop.

Ook in overige delen van het gebied moet altijd met het oog op verbindingen worden gekeken.



*Zijkanaal B, een enorme barriere voor niet-vliegende dieren, vanaf het noorden waar alleen een parkeerplaats en een ruiterspad aanwezig is en terrestrische passage derhalve beperkt is.*

### 2.2.5 Rust

Het gebied van Oosterbroek en Buitenhuisen heeft een grote hoeveelheid percelen met bos die gemeen hebben dat ze opgedeeld zijn door een dichte padenstructuur zodat alle bosgebieden toegankelijk zijn voor recreatie. Gezien de recreatieve activiteiten is dit in Oosterbroek onvermijdelijk, echter op zo kort mogelijke afstand daarvan in Buitenhuisen, wordt voorgesteld een groter stuk bos aan te wijzen als rustgebied en zodanig in te richten. Het gaat om een goed ontwikkeld vochtig bos waar een aantal paden kan worden afgesloten zodat een klein afgesloten bosreservaat ontstaat met mogelijkheden voor schuwere (roof)vogels of marterachtigen (Boommarter) om te vestigen.

De af te sluiten paden kunnen extensief gemaaid worden en er hoeft geen hekwerk te komen of verbodsbepalingen, maar het betreden van het gebied moet zoveel mogelijk worden ontmoedigd door het aanbieden van aantrekkelijkere opties aan de randen ervan. Wellicht kan in een dergelijk rustgebied een natuurlijk 'struinp pad/laarzenpad' worden aangelegd.





*Onder: impressie van bospercelen waarbij paden kunnen worden versmald of afgesloten zodat een aaneengesloten rustig bosreservaat ontstaat. Boven: achter schors van stervende bomen in het bosreservaat kunnen vleermuizen verblijven.*



### 3 Natuurversterking

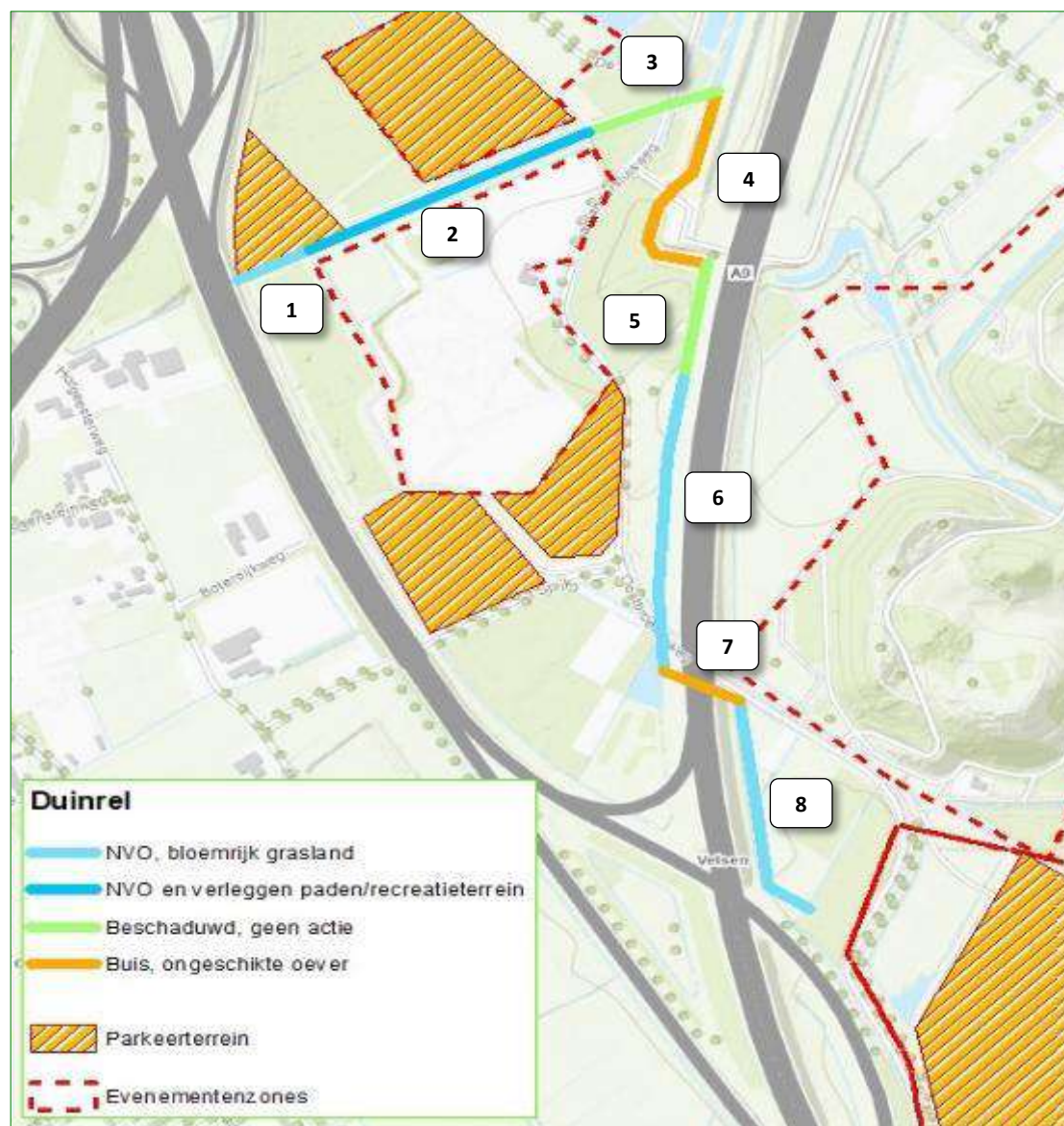
In dit hoofdstuk worden de thema's uit §2.2 nader uitgewerkt. Aangegeven wordt waar mogelijkheden aanwezig zijn voor natuurversterking, daarbij rekening houdend met uitgangspunt nummer 1 (en 2).

#### 3.1 Ruimte voor water

Schoon water is een karakteristiek van Oosterbroek. Voorgesteld wordt een opvallende duinrel uit het gebied zoveel mogelijk te omzomen met natuurvriendelijke, glooiende oevers en onbemest en bloemrijk grasland, waarbij parkeerterrein op minimaal 50 meter afstand begint.

**Figuur 2.**

*Duinrel met onderscheiden deeltrajecten 1 t/m 8 en omliggende recreatieve zones en parkeerterreinen.*



In Figuur 2 staan de beoogde schone wateren in Oosterbroek waar extra aandacht aan moet worden geschonken in het kader van NNN-bepalingen.

Er zijn 8 verschillende deeltrajecten onderscheiden met verschillende mogelijkheden en maatregelen. Hieronder een beschrijving per deeltraject.

### 3.1.1 Deeltraject 1

Zie ook foto's pagina 8 en 11. In het deeltraject 1 komt het water vanuit de landgoederenzone van Velsen het gebied binnen. Het water is zeer helder en duinzand is zichtbaar. De oevers van de rel zijn echter onnatuurlijk en steil.



*Steil, onnatuurlijk oeverprofiel*

Aan de noordkant van het deeltraject ligt een ruig begroeid, 'bermachtig' grasland met veel Gewone berenklaauw dat dienst doet als parkeerterrein. Aan de zuidkant ligt een grasberm met een breedte van 10-15 meter met nog zuidelijker een hoog bosvak.

#### Ontwikkeling

De ontwikkeling van deeltraject betreft het herprofilen en uitrasteren van een ongeveer 10 meter (1:5 talud) brede natuurlijke oever aan de noordkant naast het parkeerterrein en de ontwikkeling van laag en dicht struweel op het lage deel aan de zuidkant door het achterwege laten van (maai)beheer en in later stadium weghalen van bomen. Eventueel kunnen enkele bomen in de rand van het bos gekapt worden om beschaduwten door het bos te verminderen.



### 3.1.2 Deeltraject 2

Deeltraject 2 betreft een open deel van het water met veel watervegetatie langs Action Planet met stormbaanelementen (zuid) en een fietspad dicht bij het water in het noorden.

#### Ontwikkeling

Over de grasstrook van Action Planet zal overleg worden georganiseerd. Bedoeling is dat de duinrel hier wordt geherprofileerd waardoor een ongeveer 3-5 meter brede glooiende oever ontstaat. De stormbaan kan iets worden omgeleid en wellicht kan Action Planet elders worden uitgebreid.



### 3.1.3 Deeltraject 3, 4 en 5

De duinrel verdwijnt oostelijk van Action Planet in een bos en loopt een stuk langs de snelweg met in de oever een baggerdepot. Deze delen van het water zijn zodanig beschaduwd en verrijkt/gewoeld dat



*Deeltraject 5.*



een bloemrijke en gevarieerde oever niet zal ontwikkelen en geen verdere actie nodig is.

### 3.1.4 Deeltraject 6

Een lang traject met helder water langs een brede strook grasland met voornamelijk Grote vossenstaart en af en toe Pinksterbloem. ook hier steile oeverranden.



*Deeltraject 6 richting noord. Aan de linkerkant (west) herprofilering en aangepast graslandbeheer.*



*Submerse vegetatie met sterrenkroos in deeltraject 6.*

#### Ontwikkeling

De gehele oeverzone wordt 5-10 meter breed geherprofileerd en het aangrenzende grasland wordt niet meer bemest en periodiek 1-2

maal jaarlijks gemaaid met sinusbeheer. Ook het plasje zuidelijk van de weg wordt voorzien van een glooiend oeverprofiel.

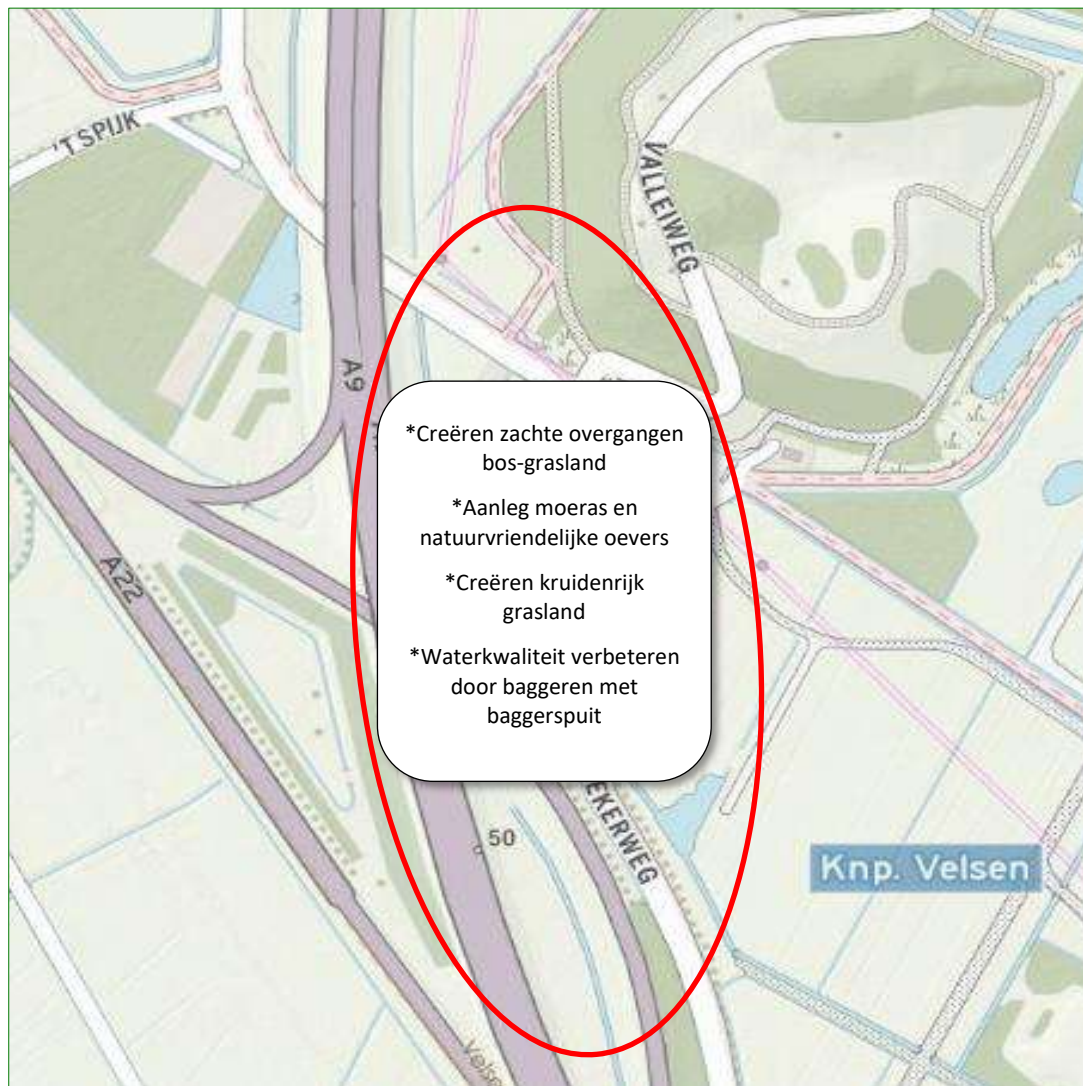
### 3.1.5 Deeltraject 8

Na een buisduiker komt het water in een graslandgebied in het centrale deel.

#### Ontwikkeling

Ook deze graslanden kunnen botanisch worden beheerd met een gefaseerd maaibeheer (1-2 maal jaarlijks, sinusbeheer). De oevers kunnen worden geherprofileerd en bosranden kunnen uitgroeien tot kruidenrijk struweel. Deze ontwikkeling is uitgewerkt in BESTEMAN, 2020.

Dit plan en de aanbevelingen daarin zullen leidend worden op dit deeltraject en worden opgenomen in het beheerplan.



*Deeltracé 8 (rode omgrenzing) wordt nader uitgewerkt op grond van eerdere rapportages zoals BESTEMAN, 2020.*



### 3.2 Afsluiten

Met afsluiten wordt bedoeld de zoomontwikkeling van de bosranden. Er werden echter tijdens het veldbezoek geen randen gezien die erg scherp waren zonder een duidelijke reden (bijvoorbeeld een naastgelegen water of pad/weg) Er lijkt veel aandacht voor randbeheer en veel zomen zijn struweelrijk en 'zacht'.



*Veel zomen en mantels zijn goed ontwikkeld. Op de voorgrond een kort stuk met recent geherprofileerde oever.*

Er werd één bosrand aangemerkt die in aanmerking komt om te worden 'verzacht' door het toestaan van een graduele grens tussen het bos en de lagere delen. Het afzien van beheer behalve verwijderen jonge boomopslag volstaat. Het betreft de bosrand in onderstaande luchtfoto, naast de ontwikkeling van grasland en oevers naast deeltraject 8.



*Opheffen scherpe bosranden 'afsluiten'.*

Deze ontwikkeling wordt ook voorgestaan in BESTEMAN, 2020 met betrekking tot natuurverbeteringsplan van Evenementenafrit Spaarnwoude. Dit plan zal leidend zijn in dit gebied.

### 3.3 Kruidenrijkdom en diversiteit

Kruidenrijkdom en diversiteit is op alle graslanden te verhogen door bemesting en zeker gebruik van herbiciden te verminderen, zoveel mogelijk te beperken of te stoppen. Het thema is een belangrijke waarde die wordt genoemd in de NNN-bepalingen.

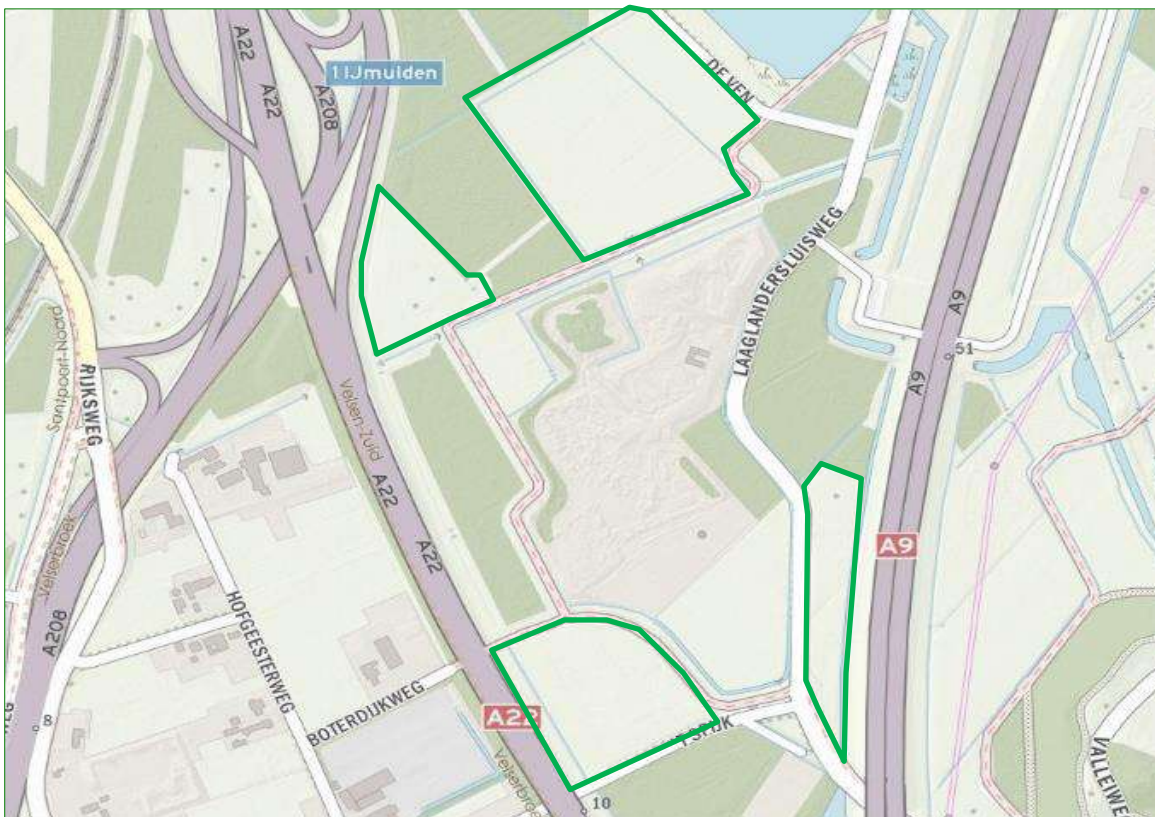
Het verbeteren van grasland is al aan de orde gekomen in §3.1, langs schone wateren wordt een dubbelslag geslagen, natuurkwaliteit van het grasland verbetert en de waterkwaliteit blijft op peil.

In Figuur 3 staan een aantal graslandgebieden in het westen van Oosterbroek waar ingezet kan worden op kruidenrijkdom en diversiteit.

Een deel ervan wordt ook gebruikt als parkeerterrein en zal vanwege noodzakelijke maaien en wellicht bemesten of periodiek aanwezige rijplaten niet de kwaliteit halen van graslanden die onder een 'vrij beheerregime' vallen maar alleen al het verminderen van uitspoeling van meststoffen in de omliggende wateren zal natuurkwaliteit stimuleren.

**Figuur 3.**

*Zoekgebied voor een aantal te verbeteren graslanden door verminderde/te stoppen bemesting en aangepast maaibeheer.*





Op de graslanden kan door gefaseerd 'sinusmaaibeheer' een afwisseling ontstaan tussen hogere en lagere graslanddelen naast elkaar. De hogere niet gemaaide delen verzorgen dekking voor dieren en hier zijn planten in staat te bloeien (nectar) en zaad te zetten. Op de lagere, gemaaide, delen vindt hergroei plaatsvindt en is voedsel aanwezig voor graseters en daarmee jachtgebied voor roofvogels en marterachtigen. Tevens voorkomt het maaien verruiging en ophoping van dood materiaal.

Extra verrijking van de graslanden kan worden bereikt door enkele paddenpoelen met glooiende oevers uit te graven in de graslanden. Deze poelen mogen in droge jaren laat in de zomer geheel droog vallen om bevolken met vis en roofinsecten (vijanden van amfibieën) te voorkomen. Onderzocht wordt waar mogelijkheden liggen en geen belangrijke kabels en leidingen kunnen worden geraakt bij graafwerk. Eventueel worden ondiepe betonnen schotelpoelen geplaatst op de bodem waarna deze extra worden aangeaard.

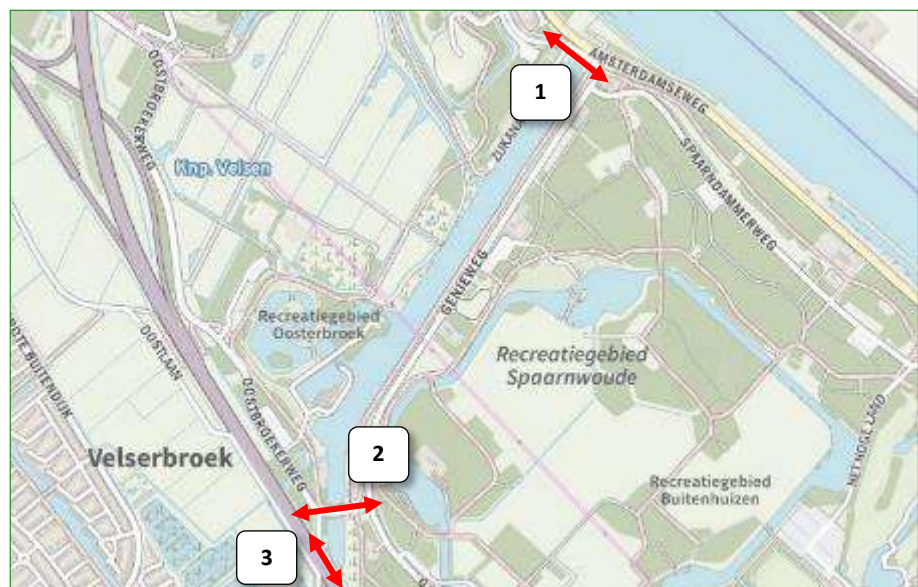
### 3.4 Verbinden

De structuur van Oosterbroek met een patroon van 'eilanden' met bos en struweel die als stepping stones kunnen dienen, zorgen voor makkelijke uitwisseling binnen het gebied zonder grote barrières. Uitzondering is Zijkanaal B, een brede watergang met slechts enkele oost-west passages.

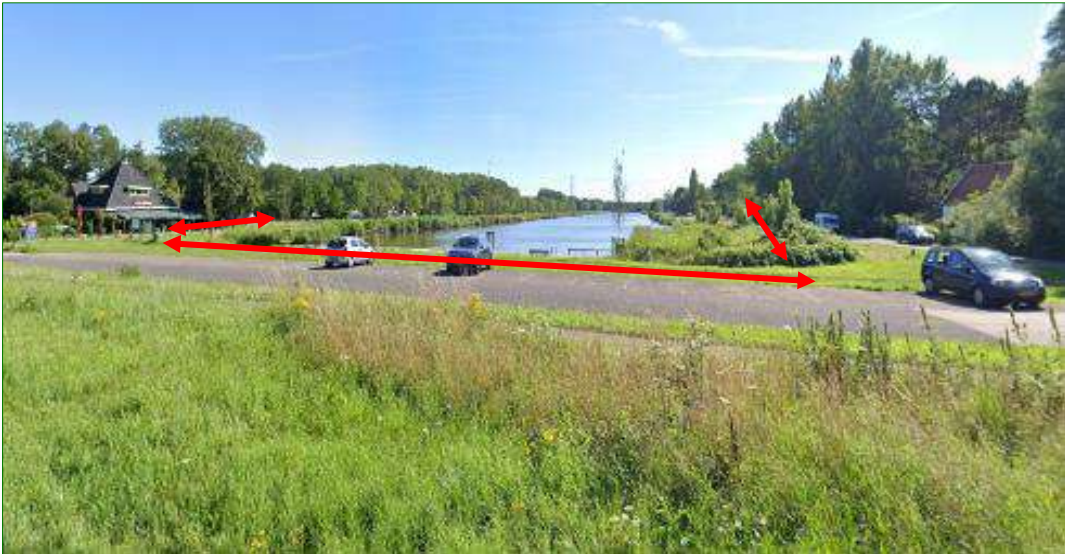
De barrière is met name groot voor kleine grondgebonden zoogdieren en terrestrische insecten maar zelfs vleermuizen zouden het brede open water kunnen mijden.

Er zijn drie passages, zie Figuur 4. De passage nummer 1 is slecht met een drukke autoweg en een kaal terrein, passage 2 is matig en passage 3 is van uitstekende kwaliteit.

**Figuur 4.**  
Zones met terrestrische faunapassages tussen Oosterbroek en Buitenhuizen (rode pijlen).



Voorgesteld wordt passage 1 het maaibeleid zodanig aan te passen dat een hogere en meer dekkingbiedende grasvegetatie ontstaat waarbij ook het uitzicht op het zijkanaal intact blijft. Langs verbinding 2 kan een extra dichte haag met struweel (2 meter hoog) tussen de bomen en bestaand struweel worden geplant of kan maaien achterwege blijven zodat op natuurlijke wijze een zone met meer dekking ontstaat zodat dieren in dekking langs de passages het kanaal kunnen passeren en niet via open gebied hoeven te lopen met het risico tijdens vluchten voor gevaar, op een weg te komen.



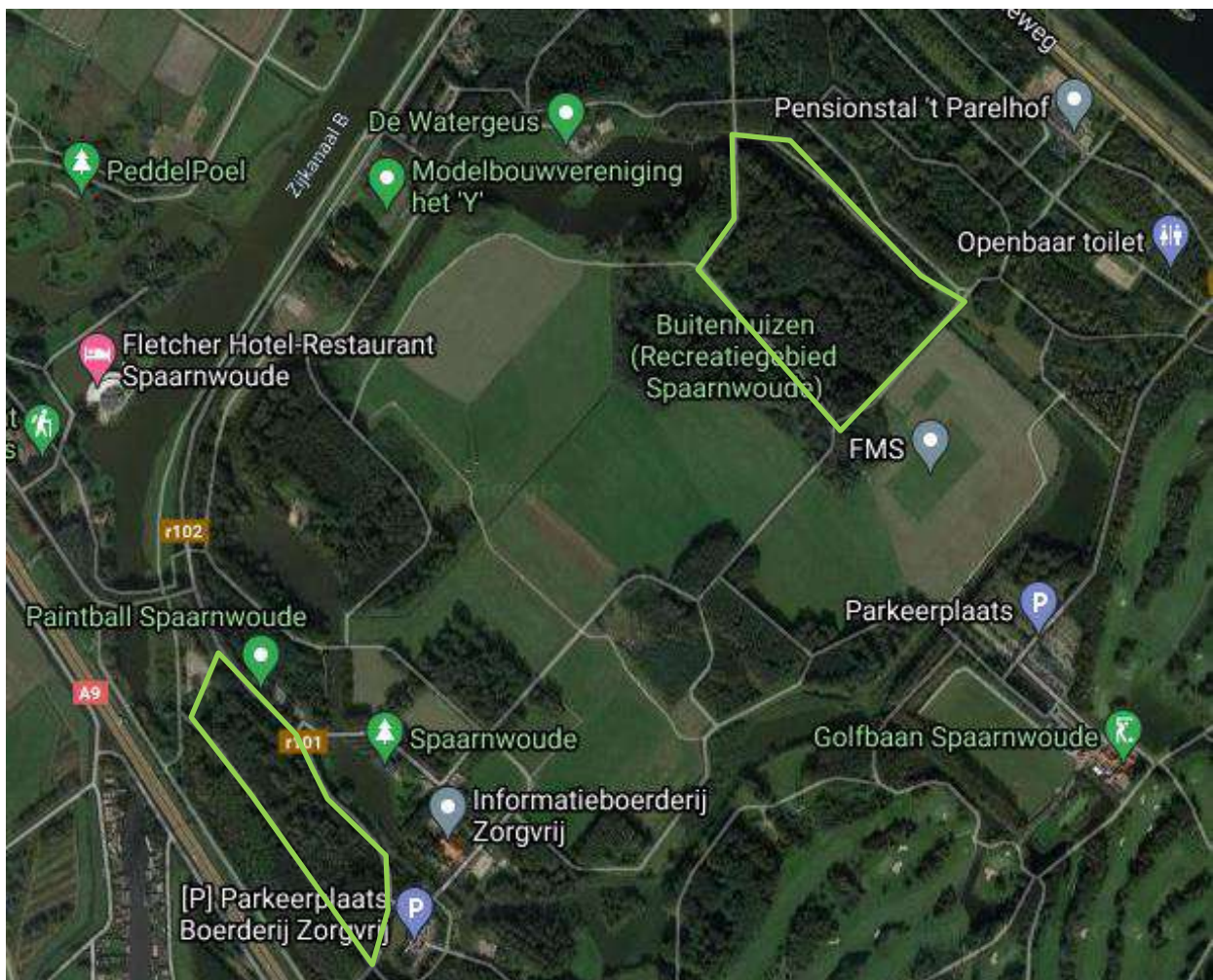
Boven: passage 1, Beneden: passage 2. Rode pijlen leg dicht struweel aan om passage in dekking mogelijk te maken.



### 3.5 Rust

In delen van Buitenuizen liggen rustige, oudere bospercelen, soms met veel holtes. Voorgesteld wordt in bosvakken paden af te sluiten en eventueel de padenzones af en toe te maaien zodat een struinpad/ecologisch pad/laarzenpad ontstaat en een rustig bos waar schuwere dieren kunnen vestigen of kunnen uitwijken.

Het is van het grootste belang dat honden niet toegestaan worden in deze delen, ook niet aangelijnd.



*Bosvakken met af te sluiten paden in te richten als rustige bosvakken.*



## 4 Samenvatting

De gemeente Velsen wil een nieuw bestemmingsplan opstellen voor de evenementen in Spaarnwoude. Dit plan vertaalt de ambities uit het evenementenbeleid en gaat de juridisch-planologische basis vormen voor de evenementen in Spaarnwoude.

In een eerdere toetsing is vastgesteld dat het nieuwe bestemmingsplan mogelijk is maar dat vanwege gebied beschermende bepalingen van het Natuurnetwerk Nederland (NNN) een dergelijke ontwikkeling in harmonie met natuurlijke ontwikkeling zou moeten plaatshebben.

Om een dergelijke harmonieuze ontwikkeling handen en voeten te geven is in onderliggende rapportage een uitwerking gemaakt op grond van een aantal uitgangspunten.

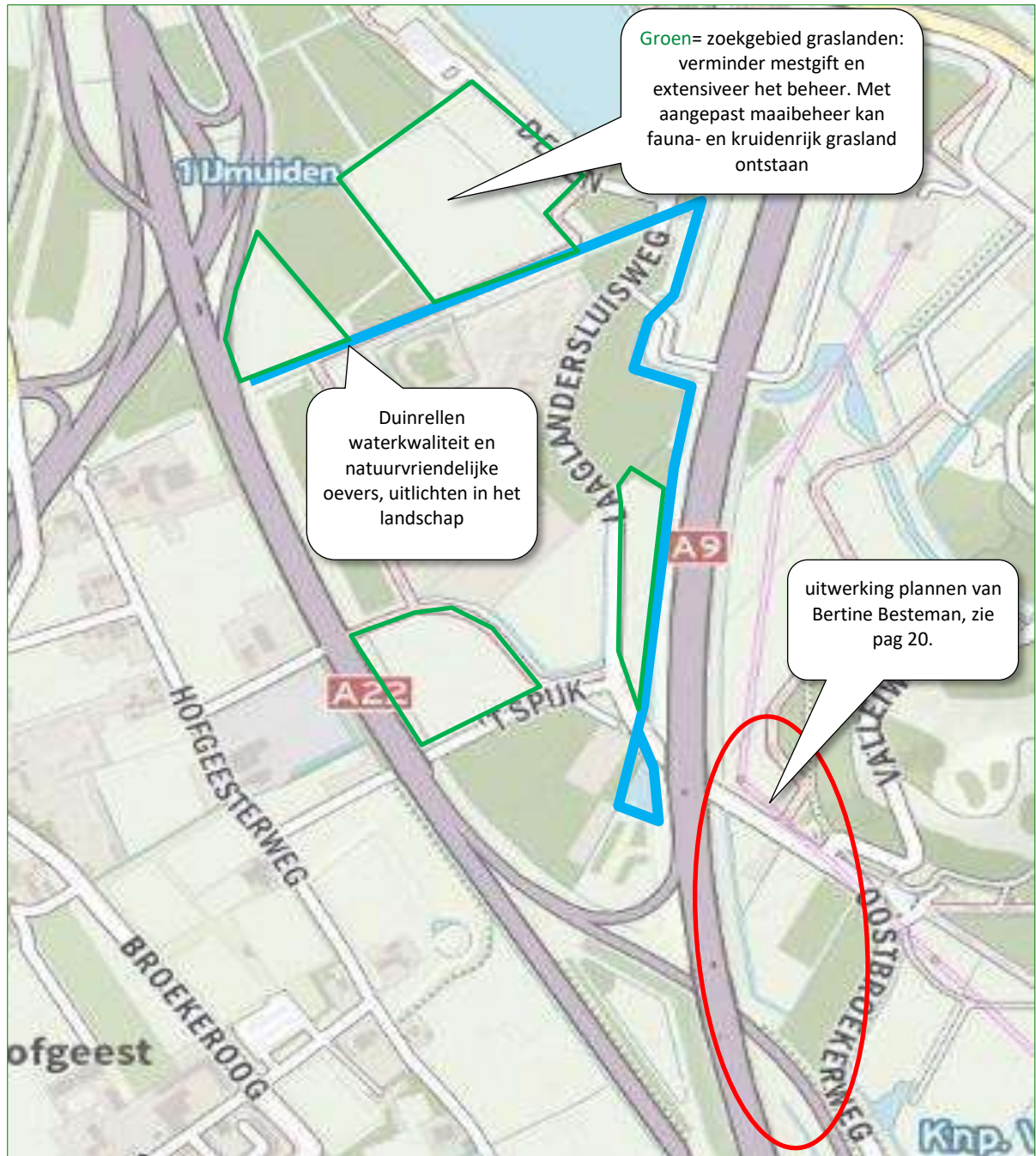
Er worden voorstellen gedaan om de natuurkwaliteit van het gebied te verhogen en daarmee de ontwikkeling van Spaarnwoude als recreatiegebied harmonieus mee te laten lopen met de ontwikkeling van de natuurkwaliteit van het gebied.

Na goedkeuring door bevoegd gezag zal het plan verder worden uitgewerkt en als basis dienen voor het uitvoeren van benodigde maatregelen en ingrepen.

De uitvoering wordt geborgd door het opnemen van de maatregelen in het beheerplan van het Recreatieschap. Door het uitvoeren van de plannen is de uitvoerbaarheid van het bestemmingsplan op de onderdelen soortenbescherming en gebiedsbescherming aangetoond.

Er zijn 5 thema's gekozen en uitgewerkt die naast de ontwikkelingen van recreatieve doelen in het gebied gerealiseerd kunnen worden en voor evenwicht zorgen van natuurdoelen en recreatieve ontwikkeling van Spaarnwoude, te weten: ruimte voor water, afsluiten, kruidenrijkdom en diversiteit, verbinding en rust.

Op de volgende pagina's wordt in een aantal deelgebieden aangegeven welke ingrepen in het terrein kunnen worden genomen.







## 5

## Aanbevolen en geraadpleegde literatuur

- BEER, R. DE, 2019. *Natuurtoets Bestemmingsplan Spaarnwoude. Toetsing in het kader van de natuurwetgeving*. G&G-rapport 2019-32, Van der Goes en Groot, Alkmaar.
- BESTEMAN, B., 2020. *Aanvullend en extra onderzoek na quickscan Evenementenafrit Spaarnwoude*. B&D natuuradvies, Haarlem.
- BESTEMAN, B, D. VAN DER ELSKEN, A. EHRENBURG & M. VAN WIERINGEN, 2021. *Natuuronderzoek de Ven Spaarnwoude2020, inclusief quickscan natuur*. B&D natuuradvies, Haarlem
- BIJLSMA, ROB.G., 1993 *Ecologische atlas van de Nederlandse Roofvogels*. Schuyt & Co., Haarlem.
- JANSSEN, J.A.M. & J.H.J. SCHAMINÉE, 2004. *Europese natuur in Nederland. Soorten van de Habitatrictlijn*. KNNV Uitgeverij, Utrecht.
- JANSSEN, R, R. DELBROEK & T. MOLENAAR, 2017. *Vleermuizen op de Lonnekerberg mede in relatie tot het Airforce Festival, Monitoring en analyse van het gedrag van de passieve luisteraars gewone grootoorvleermuis, vale vleermuis en Bechsteins vleermuis*. Bionet 2017-2, 16 oktober 2017, Bionet, Stein.
- KAPTEYN, K., 1995. *Vleermuizen in het landschap. Over hun ecologie, gedrag en verspreiding*. Provincie Noord-Holland, Noordhollandse Zoogdierstudiegroep, Het Noordhollands Landschap, Haarlem.
- KRIGSVELD, K.L., R.J. JONKVORST, F. VAN DER VLIET, 2012. *Effecten van dancefestival Amsterdam Open Air op broedvogels*. Rapport nr. 12-115, Bureau Waardenburg, Culemborg.
- KRUIJSEN, B. & J. DIEMEER, 2014. *Natuuronderzoek deelgebieden Oosterbroek en Buitenhuisen (recreatiegebied Spaarnwoude) in 2014*. Ecologisch Adviesbureau B. Kruijzen, Santpoort-Noord.
- MEIJER, R.G., J.P. DWARSHUIS, & K.R. PIENING, 2018. *Wat horen vleermuizen van door mensen geproduceerde geluiden?* Lutra, Journal of the Dutch Mammal Society, 61:2 297-320, december 2018.
- MOLENAAR, J.G. DE, 2003. *Lichtbelasting. Overzicht van de effecten op mens en dier*. Alterra-rapport 778, Alterra, Research Instituut voor de Groene Ruimte, Wageningen.
- RHO, Ir. H.G. van der Aa., 2018. *Paraplubestemmingsplan Spaarnwoude Evenementen, Velsen, onderdeel Ecologie*. RHO, Adviseurs voor Leefruimte, kenmerk 045300.20160391, Rotterdam.

## 6 Bijlagen

### Bijlage 1      **Beleid NNN Provincie Noord Holland**

## Bijlage 1   Beleid NNN Provincie Noord Holland



### Oosterbroek & Buitenhuizen (Z6)

#### 1 Algemene gegevens

Nummer	Z6
Naam gebied	Oosterbroek & Buitenhuizen
Regio Natuurbeheerplan 2020	Zuidwest Rijnland
Gemeente	Velsen
Overige wettelijke en beleidsmatige gebiedsbeschermingsregimes relevant voor natuur	Algemene Verordening Recreatieschap Spaarnwoude
Gebruik / Functie	Natuur, recreatie
Oppervlakte NNN	494 hectare
Eigendom / beheer	Staatsbosbeheer (eigendom) /Recreatieschap Spaarnwoude (beheer)

#### 2 Oppervlakte en samenhang NNN

Oosterbroek en Buitenhuizen is een gebied binnen het recreatiegebied Spaarnwoude. De **oppervlakte** van het NNN binnen het gebied bedraagt bijna 500 hectare. Het gebied wordt begrensd door het Noordzeekanaal, het Zijkanaal C en de rijksweg A9. De **samenhang** binnen het gebied komt vooral tot uitdrukking in het aaneengesloten parkachtige (deels kleinschalig/besloten) karakter van het gebied. De ecologische samenhang met andere NNN gebieden is beperkt door de ligging tussen kanalen en wegen. Er zijn mogelijkheden om de ecologische samenhang binnen het gebied te vergroten, met name door versterking van de water- en bosstructuur.



Figuur 1: Ligging NNN-gebied Oosterbroek & Buitenhuizen en omliggende NNN-gebieden inclusief nummer. Voor een overzicht van de natuurbeheertypen wordt verwezen naar het Natuurbeheerplan.



### 3 Landschapsecologische karakteristiek

#### Ontstaansgeschiedenis

Het gebied Oosterbroek en Buitenhuizen ligt op de overgang van een oude strandvlakte en het **droogmakerijenlandschap** (fysisch-geografische regio: zeekleigebied). Het Noordzeekanaal heeft de oorspronkelijke polder Buitenhuizen doorsneden. De dijk langs Zijkanaal C is een restant van de oude polder. De polder Buitenhuizen is vernoemd naar het voormalige buurtschap Buitenhuizen. Het zuidwestelijk deel van het huidige Oosterbroek is onderdeel van de strandvlakte en bestaat uit een restant van een oude polder met klei op veen. De Velserdijk was de dijk rondom de polders Oosterbroek en Velsbroek. De Velsertocht en het Zijkanaal B vormen de grens met de droogmakerijen (de voormalige Noord- en Zuid-Spaardammerpolder) die het grootste deel van het gebied uitmaken en die zijn ontstaan door de aanleg van het Noordzeekanaal en de drooglegging van het Wijkermeer aan het eind van de 19<sup>e</sup> eeuw.

Het eigenlijke Oosterbroek is al veel langer in landbouwkundig gebruik (vooral als grasland), terwijl de droogmakerijen pas eind 19e eeuw zijn ontstaan, waarna de **vruchtbare zeekleibodem**

als akkerbouwgebied in gebruik werd genomen. Rond 1950 werd het Noordzeekanaal aanzienlijk verbreed, maar de grootste transformatie vond plaats rond 1980 toen de A22 werd aangelegd en het gebied aan de landbouw werd onttrokken en als onderdeel van het recreatiegebied Spaarnwoude ingericht. Daarvoor werden delen van het gebied opgehoogd, werden waterpartijen gegraven en werden (populieren)bossen aangeplant. Een deel van Oosterbroek is gevormd door het afdekken van een voormalige vuilstort. Op deze "heuvels" is nu ruimte voor intensief recreatief gebruik. De laatste grote ingreep dateert van net voor 2000, toen de huidige A9 door het Oosterbroek werd aangelegd. Bij dit alles is een deel van de oude kleipolder in het Oosterbroek bewaard gebleven. Dit vormt het meest 'oorspronkelijke' deel van het gebied dat nog het karakter van **een waterrijk open weidegebied** heeft behouden en vormt een fraai contrast met de omliggende besloten parkachtige terreinen.

#### *Abiotische en ruimtelijke karakteristiek*

Het eigenlijke Oosterbroek op de strandvlakte ligt ruim een meter hoger dan de niet opgehoogde delen van de rest van het gebied. In deze voormalige droogmakerijen, en dan met name in een zone langs het Noordzeekanaal, is sprake van **brakke invloeden door kwel** uit het kanaal. In het Oosterbroek wordt daarnaast relatief schoon (voedselarm en baserijk) zoet water aangevoerd door **duinrellen** die via duikers aan de westzijde het gebied bereiken. De Velsertocht is een zeer kenmerkend waterelement op de grens van de oorspronkelijke strandvlakte en het voormalige Wijkermeer. Vanwege het overwegend **voedselrijke karakter** van bodem en water en vanwege de voormalige vuilstortheuvels is in Buitenhuizen de waterkwaliteit veelal beperkt (troebel) en duidelijk minder dan in het Oosterbroek.

Zoals eerder beschreven is in het Oosterbroek nog een restant van het oude open polderlandschap bewaard gebleven, dat een fraai contrast vormt met het omliggende kleinschaliger parkachtige landschap. Het gehele gebied ligt verder ingeklemd tussen kanalen en de rijkswegen A9 en A22. Met name door het wegverkeer is sprake van een relatief **forse geluidsbelasting** en (in mindere mate) **lichtverstoring**. Door het recreatief gebruik is eveneens **geen sprake van rust** als bijzonder kenmerk.

#### *Huidig gebruik*

Het recreatiegebied Spaarnwoude als geheel ligt tussen Haarlem, Amsterdam en Velsen en vormt daarmee een groene buffer in het stedelijk gebied. In Oosterbroek en Buitenhuizen richt het beheer zich in grote delen op optimalisatie van **recreatief gebruik (inclusief evenementen) in een 'groene setting'**. Het gebied wordt, naast de natuurdoelstelling, intensief gebruikt voor recreatie, waaronder zwemmen mountainbiken, klimmen, ruitersport en festivals. Op speel- en ligweides vindt gazonbeheer plaats, ook ten behoeve van evenementen. Langs de (fiets)paden, wegen en bosranden wordt ecologisch beheer toegepast. In een deel van het open polderrestant in het Oosterbroek worden de graslanden nog als weiland voor schapen en koeien verpacht. Sommige van deze gronden worden ook gebruikt als parkeerplaats bij evenementen en daarom (bij tijden) intensief gemaaid. Er wordt weinig onderhoud gepleegd aan bossen. Dood hout blijft liggen en het beleid is om populieren geleidelijk te kappen en natuurlijke verjonging te stimuleren, waardoor de natuurkwaliteit van het bos op termijn kan toenemen en ook de belevingswaarde

wordt verbeterd. Naast het 'groene' recreatieve medegebruik bevinden zich in het gebied ook een huisjespark, hotels en Snowworld.

#### *Kernkwaliteiten*

Op basis van het voorgaande worden in Oosterbroek en Buitenhuizen de volgende ecologische kernkwaliteiten onderscheiden, die de basis vormen voor het behoud van biodiversiteit die (inter)nationaal en/of regionaal van belang is:

- Open kleipolder met extensieve graslanden en water- en verlandingsvegetaties
- Bos- en moeraslandschap onder invloed van brakke kwel uit het Noordzeekanaal
- Besloten bos- en parklandschap met recreatief gebruik

## 4 Natuurwaarden

De natuurwaarden, zowel actueel als potentieel, zijn hierna beschreven aan de hand van de kernkwaliteiten van het gebied.

*Kernkwaliteit: Open kleipolder met extensieve graslanden en water- en verlandingsvegetaties*

#### *Actuele natuurwaarden*

In het Oosterbroek ligt een restant van het 'oorspronkelijke' open waterrijke polderlandschap op de oude strandvlakte. Dit relatief open gebied contrasteert met de omliggende bosrijkere en deels opgehoogde gebieden. Actuele natuurwaarden bestaan hier uit open graslanden (**N12.02 Kruiden- en faunarijk grasland**) dat wordt doorsneden door sloten met helder water. Het gebied is te klein om op provinciaal niveau als belangrijk weidevogelgebied te worden gewaardeerd, maar weidevogels zoals grutto en tureluur komen wel in lage dichtheden voor, evenals diverse watervogels zoals kuif- en krakeend. In en rond dit gebied liggen her en der plasjes, poelen en oevers met eveneens een goede waterkwaliteit, die worden gerekend tot **N04.02 Zoete plas** en **N.05.01 Moeras**. Hier zijn onder meer diverse algemenere waterjuffers van schoon waterplantenrijk water kenmerkend. De aanwezige moerasoevers langs de zijkanalen zijn nu al van belang voor **moeras- en rietvogels** zoals blauwborst en sprinkhaanzanger en voor de **noordse woelmuis**.



#### *Potentiële natuurwaarden*

Op basis van de goede waterkwaliteit is vooral in het Oosterbroek een robuustere en meer aaneengesloten structuur van open water en moeras mogelijk, waardoor de potenties voor moerasnatuur verder in integrale samenhang met recreatie kunnen worden uitgebouwd. De duinrellen, de Velsertocht en de aangelegde waterpartijen vormen de basis voor deze potentie. Met name voor al aanwezige **moeras- en rietvogels** en voor de **noordse woelmuis** biedt dit perspectief op een robuust leefgebied met duurzame populaties.

#### *Kernkwaliteit: Bos- en moeraslandschap onder invloed van brakke kwel uit het Noordzeekanaal*

##### *Actuele natuurwaarden*

Met name langs het Noordzeekanaal is sprake van brakke kwel in de laaggelegen delen van Oosterbroek en vooral ook van Buitenhuisen. In Buitenhuisen is al een brakke poel met moeras (**N04.03 Brak water / N05.01 Moeras**) ontwikkeld in de nabijheid van een brakke moeraszone langs de oever van het Noordzeekanaal. Als kenmerkende plantensoort treedt hier zulze op.

Samen met de Noord-Hollandse kuststrook langs de grote wateren is het Noordzeekanaal van belang als migratieroute voor **vleermuizen**, en met name de zeldzame meervleermuis.

##### *Potentiële natuurwaarden*

Er liggen mogelijkheden om de ecologische potentie van deze brakke situaties verder uit te bouwen, zowel in de vorm van moeras als in de vorm van gevarieerd bos en bosranden. Hierdoor kan ook de ruimtelijke relatie met de brakke moeraszone langs het Noordzeekanaal worden versterkt evenals de relatie met de overige bosrijke delen in het gebied.

#### *Kernkwaliteit: Besloten bos- en parklandschap met recreatief gebruik*

##### *Actuele natuurwaarden*

Buiten de zeer intensief recreatief gebruikte terreindelen is op vrij grote schaal sprake van een kleinschalige afwisseling van bos, bosranden en opener terrein waar recreatief medegebruik plaatsvindt. De meer aaneengesloten bosstructuren zijn nog relatief jong en deels ook eenvormig. Actueel is nog geen sprake van specifieke natuurwaarden of soortgroepen, maar bestaat de kwaliteit vooral uit het samenhangende groene karakter en de kleinschalige afwisseling (**Multifunctionele natuur**). Deze kwaliteit vormt de basis voor zowel natuurbehoud als recreatie in het gehele gebied.

##### *Potentiële natuurwaarden*

Met name de meer aaneengesloten bosstructuren hebben een duidelijke potentie voor de ontwikkeling naar gevarieerd loofbos op vochtige kleibodems (beheertype **N14.03 Haagbeuken- en essenbos**). Incidentele waarnemingen van de **boomarter** in Buitenhuisen (en ook verkeersslachtoffers op enkele wegen) geven aan dat de bossen in belang kunnen toenemen voor deze soort, die zich vanuit de duinbossen oostwaarts kan verspreiden. Door extensief beheer van aangrenzende graslanden kunnen ook gevarieerde bosranden met struweel en bloemrijke ruigten

(zoom-mantel-vegetaties) ontstaan, die eveneens bijdragen aan de natuurkwaliteit en belevingswaarde.

## 5 Abiotische en ruimtelijke condities

In tabel 1 zijn de kernkwaliteiten en bijbehorende actuele en potentiële natuurwaarden weergegeven in relatie tot de voor deze waarden relevante abiotische en ruimtelijke condities. De condities zijn gelijk voor actuele en potentiële natuurwaarden en daarom niet afzonderlijk weergegeven. Deze tabel geeft daarmee inzicht in de aspecten waarmee rekening dient te worden gehouden in het ecologisch onderzoek naar de mogelijke (significante) gevolgen van een plan of project in het NNN.

Tabel 1: Actuele en potentiële natuurwaarden in relatie tot de vereiste abiotische en ruimtelijke condities ('X')

	Vereiste abiotische condities										Vereiste ruimtelijke condities					
	Veenbodem	Relatief voedselarme onbemeste bodem	Oude bodem (ongestoord)	Buffercapaciteit bodem / water	(Micro) relief	Windwerking	Stabiel hoog (grond)waterpeil	Peil- en/of overstromingsdynamiek	Basenrijke brakke kwel	Goede (grond- en oppervlakte)waterkwaliteit	Bestaand water- en / of verkavelingspatroon	Cultuurhistorisch element	Openheid	Beslotenheid	Rust (beperkte menselijke aanwezigheid)	Stilte
<b>Open kleipolder met extensieve graslanden en water- en verlandingsvegetaties</b>																
N04.02 Zoete Plas	-	-	-	X	-	-	X	-	X	X	-	X	-	X	X	X
N05.01 Moeras	-	-	-	X	-	-	X	X	X	X	-	X	-	X	X	X
N12.02 Kruiden- en faunairijk grasland	-	-	X	X	X	-	X	-	X	X	-	X	-	X	X	X
Moeras- en rietvogels	-	-	-	-	-	-	X	X	X	X	-	X	-	X	X	X
Noordse woelmuis	-	-	-	-	-	-	X	-	X	X	-	-	-	X	X	X
<b>Bos- en moeraslandschap onder invloed van brakke kwel uit het Noordzeekanaal</b>																
N04.03 Brak water	-	-	-	X	-	-	X	-	X	X	-	X	-	X	-	-
N05.01 Moeras	-	-	-	X	-	-	X	X	X	X	-	X	-	X	-	-
N14.03 Haagbeuken- en essenbos	-	-	-	X	-	-	X	-	X	X	-	X	-	X	-	-
Vleermuizen	-	-	-	-	-	-	-	-	-	-	-	X	-	-	X	X
<b>Besloten bos- en parklandschap met recreatief gebruik</b>																
Multifunctionele natuur	-	-	-	-	-	-	-	-	X	X	-	-	-	X	-	-
N14.03 Haagbeuken- en essenbos	-	-	-	X	-	-	X	-	X	X	-	X	-	X	-	-
Boommarter	-	-	-	-	-	-	-	-	X	X	-	-	-	X	-	-



## 6 Vervangbaarheid

De actuele natuurwaarden zijn lokaal aanwezig en veelal relatief eenvoudig en snel vervangbaar (graslanden en aangelegde waterpartijen <10 jaar, bos <50 jaar). Het restant van het oude polderlandschap, de wateren met goede waterkwaliteit en de zone met brakke kwel zijn echter (als basis voor actuele waarden en hoge natuurpotenties) niet of nauwelijks vervangbaar.



**Van der Goes en Groot**  
*ecologisch onderzoeks- en adviesbureau*

Hazenkoog 35A  
1822 BS Alkmaar

Bovendijk 35-G  
2295 RV Kwintsheul

[www.vandergoesengroot.nl](http://www.vandergoesengroot.nl)